

# FAUNE

DES

## HÉMIPTÈRES DE MADAGASCAR.

Par M. le docteur V. SIGNORET.

1<sup>re</sup> PARTIE.

### HOMOPTÈRES,

---

(Séance du 10 Août 1859.)

---

Jusqu'à ce jour on n'avait pu trouver dans les collections qu'un nombre très restreint d'insectes collectés à Madagascar. Aussi fut-ce une heureuse fortune pour la science entomologique qu'un de ses membres les plus éclairés, M. le docteur Coquerel, fût appelé, par ses fonctions de chirurgien de la marine, à résider pendant quelques années dans cette partie du monde si peu explorée, et, pour notre part, le remerciant du don qu'il nous a fait des Hémiptères, nous en profiterons pour les décrire sous forme d'une faune locale. Nous avons dû puiser également dans d'autres collections les Hémiptères de cette localité, et adressons nos bien sincères remerciements à M. Guérin-Méneville, qui a bien voulu mettre à notre disposition les nombreux matériaux faisant partie de ses collections. Au contraire d'une partie de mes devanciers, je commence par les Homoptères, mais sans y attacher aucune espèce d'importance sous le rapport de la classification ; excepté cependant pour les Cercopides qui suivent immédiatement les Cicadides, trouvant ces deux

familles très rapprochées par le faciès et surtout par la forme des tibias qui, dans les deux cas, sont plus ou moins arrondis et non à pans séparés par des arêtes vives.

Genre SCHYZONEURA. — Hartig, Germar, Kaltenback, Koch, Amyot, Walker.

1. SCHYZONEURA? ROTUNDIVENTRIS Sign. — Pl. 4, fig. 6. — La Réunion. — D'un vert brunâtre. Antennes longues, de six articles, le deuxième article le plus long. Elytres avec la cellule costale très longue et sans épaissement. Aile avec les deux nervures obliques très éloignées l'une de l'autre, ce qui pourrait faire entrer cette espèce dans le genre *Anacia* Koch, sans la présence des cornicules qui sont ici très grands.

Genre PENTALONIA Coquerel, Ann. Soc. Ent. Fr., 2<sup>e</sup> trim. 1859, p. 259, pl. 6 (1).

2. P. NIGRONERVOSA Coquerel, ouvr. cité, pl. 6, fig. 3, 3 a, 3 b. — De Saint-Denys (Ile Bourbon).

Genre PYCNA Amyot et Serv. Suites à Buff. (1843), p. 463.

3. P. STRIX Brullé, Règ. anim., pl. 95, fig. 2; Amyot et Serville (1843), 463, 1. — Long. du corps, 35 mill.; larg., élytres étendues, 110 mill. — Madagascar.

Genre PLATYPLEURA Amyot et Serv., Suites à Buff. (1843), p. 466.—*Cicada auctorum*.

4. P. GUTTULATA Signoret. — Pl. 4, fig. 1. — Long. du corps, 28 mill.; larg. exp., 85 mill. — Madagascar. — D'un jaune grisâtre, quelques stries de chaque côté des yeux, sur la ligne médiane du front une tache ocel-

(1) Nous pensons, vu la proximité, devoir réunir ici quelques espèces de pays très voisins.

laire, deux petites bandes médianes sur le prothorax ne consistant quelquefois qu'en deux petites taches, deux petits points de chaque côté près du rebord postérieur et quatre, cinq ou sept points noirs sur l'écusson. Elytres d'un gris pâle nuancé de brun, surtout sur les nervures anastomotiques et au sommet des nervures apicales. Ailes d'un jaune rougeâtre avec une macule médiane et une bande apicale d'un brun rouge. Abdomen plus pâle en dessous et recouvert d'une poussière farineuse. Pattes d'un jaune pâle, les cuisses antérieures uniépineuses, fasciées de brun au sommet. Tibias postérieurs multiépineux, quatre, cinq ou six. Tarses avec le sommet des articles et des crochets noirâtres.

Cette espèce est très voisine de la *subfolia* Walk., Cat. Brit. Mus., 15, n° 20. Elle en diffère par le bord supérieur beaucoup moins convexe et surtout par la couleur des ailes, qui est d'un gris blanchâtre pâle dans la *subfolia*, et par la tête plus anguleuse.

#### Genre CICADA auctorum.

5. C. APERTA Signoret. — Long. 22 mill.; larg. exp. 68 mill. — Madagascar. — D'un jaune brunâtre fasciée de noir, recouvert d'une pubescence jaunâtre. Tête avec le front pâle, présentant au sommet deux macules latérales, partie médiane du chaperon et extrémité du rostre noires, vertex avec deux macules antérieures se réunissant au milieu, et deux traits qui naissant à la base se dirigent au dehors en passant sur les ocelles. Prothorax avec les lobes profondément séparés et présentant sur le disque de chacun une fascie longitudinale brune. Écusson avec quatre bandes concentriques et deux macules latérales noires, sommet jaune. Elytres et ailes vitreuses, avec la côte externe et les nervures basilaires jaunes, les nervures apicales ainsi que toutes celles des ailes, noires. Abdomen jaune avec la base du dernier segment dorsal et le milieu du

segment anal ♂ noirs, dernier segment ♀ bimaculé en dessus, dessous de l'abdomen entièrement jaune. Opercule d'un jaune clair ne recouvrant pas entièrement l'ouverture tympanique dont le bord libre est noirâtre. Pattes et cuisses antérieures très épaisses, d'un blanc jaunâtre avec des lignes longitudinales noires réunies au sommet et présentant deux épines noires. Tibias postérieurs avec seulement trois épines, deux au côté interne, une au côté externe.

Cette espèce, qui viendrait se ranger dans le voisinage de l'*orni* est de même grandeur que la *maculicollis* Guérin.

6. *C. GUERINII* Signoret. — Long. 20 mill.; exp. 66 mill. — Madagascar. — Un peu plus petite que la précédente et se rapprochant pour la forme et la couleur de la *C. maculicollis* Guérin.

Cette espèce est brune, maculée de noir, recouverte d'une pubescence grisâtre sur les côtés de la poitrine. Tête plus large que le prothorax, maculée de noir en avant et sous les ocelles, partie médiane du front et chaperon noirs. Prothorax présentant en avant deux macules et quelques traits basilaires noirs. Ecusson avec deux macules médianes antérieures, deux fascies latérales, et entre celles-ci, au-dessus de la protubérance scutellaire, deux taches arrondies noires. Elytres vitreuses sans taches, avec le côté jaune et les nervures noires. Ailes vitreuses à nervures jaunâtres. Abdomen ♀ brun en dessus avec le sommet du segment jaune, le segment anal jaune offrant deux bandes latérales noires, dessous jaune avec une macule médiane noire plus ou moins allongée à la base de chaque segment. Pattes jaunes, cuisses antérieures biépineuses présentant des lignes longitudinales noires. Tibias antérieurs noirs, tibia postérieurs ayant cinq épines, trois internes et deux externes.

7. *C. PUNCTIPES* Signoret. — Long. 18 mill.; larg. 50

mill. — Madagascar. — Cette espèce se rapproche beaucoup de l'*albida* Olivier pour la taille et la forme, pourtant pour cette dernière, la tête étant plus grosse et presque aussi large que le prothorax, elle est plus parallèle.

D'un jaune pâle recouvert d'une pubescence blanchâtre, maculée de brun noir. Tête presque noire en dessus avec une macule antérieure jaune, partie médiane du front et extrémité du rostre noires. Prothorax jaune avec deux lignes médianes noires. Ecusson avec deux macules médianes basilaires, deux bandes latérales, et entre celles-ci, en dessous des macules médianes basilaires, deux points arrondis noirs. Elytres hyalines avec la côte et les nervures basilaires jaunes, les nervures apicales noires, deux macules noires sur les deux premières anastomoses et une tache nuageuse, petite, sur les nervures apicales vers l'extrémité. Ailes hyalines avec les nervures jaunes. Abdomen ♀ jaune, la base de chaque segment en dessus un peu plus foncée. Pattes jaunes, cuisses biépineuses, maculées de brun. Tibias et tarses antérieurs bruns. Base des autres tibias présentant de chaque côté de l'articulation un petit point noir.

S. C. MACULIGENA Signoret. — Long. du corps, 15 mill., avec les élytres 25 mill.; larg. exp. 45 mill. — Une des plus petites, est remarquable par plusieurs caractères qui la feront distinguer du groupe nombreux des petites Cigales américaines dont elle fait partie et dont le plus grand nombre est encore malheureusement sans nom.

Jaune, dessinée de noir, très étroite, les élytres très allongées et entièrement transparentes. Tête jaune, *ponctuée*, présentant sur le vertex, de chaque côté, une ligne sinueuse, noire, qui de l'angle antérieur des yeux se dirige en dedans, passe sur un des ocelles basilaires et va contourner la base de la tête; ocelle supérieur sur une macule noire; front présentant de chaque côté une ligne qui du rebord antennaire va se perdre tout près du chaperon, mais



sans l'atteindre en longeant le sillon frontal. *De chaque côté, sur les joues, en dessous de l'antenne, une macule arrondie noire.* Prothorax fortement ponctué et présentant sur chaque lobe une fascie irrégulière noire. Ecusson lisse, présentant de chaque côté trois lignes sinueuses noires, les deux médianes régulières, bifurquées antérieurement de manière à entourer un espace jaune. Abdomen ♀ jaune, noir à la base de chaque segment en dessus, jaune en dessous. Pattes manquent.

Genre RHINAULAX Am. et Serv., S. à Buff. (1843), 560, 457.

9. R. LIMBATA Signoret. — Long. 12 mill. — Madagascar. — De la coll. de M. Guérin. — Jaune avec la base de la tête, le bord antérieur du prothorax et l'écusson; une tache basilaire sur les élytres, au milieu de laquelle existe une bande transversale jaune; le sommet de celles-ci et l'extrémité des tibias noires.

10. R. CALLOSIPENNIS Signoret. — Long. 5 mill. — Madagascar. — Brune, avec les pattes rougeâtres. Tête présentant un sillon médian très prononcé. Cette espèce, petite, ramassée, est remarquable par ses élytres présentant des callosités.

Genre MONECOPHORA Am. et Serv., S. à Buff. (1843), 562, 459.

11. M. VICINA Signoret. — Long. 11 mill. — Madagascar. — Très voisine de l'*areata*, dont elle ne diffère que par la tête plus courte et par la bande rouge postérieure du prothorax qui est interrompue dans le milieu de l'*areata*, tandis qu'ici elle est entière.

12. M. BIPUNCTATA Signoret. — Long. 9 mill. — Madagascar. — Ressemble beaucoup à la précédente pour la forme. Noire avec les rebords antennaires, le sommet du

front, les bords latéraux du prothorax, deux macules sur le disque de celui-ci, base des cuisses et sommet des tibias rouges.

13. *M. DIMIDIATA* Signoret. — Long. 9 mill. — Madagascar. — Jaune orange sur la tête, le prothorax, l'écusson et la base des élytres; jaune blanchâtre, sur le reste des élytres. Cette portion étant transparente, plus grande, la base paraissant plus épaisse. Antennes, extrémité du rostre et les quatre tarsi antérieurs noirs. Les élytres recouvertes d'une pubescence blanche très fine.

Genre *PTYELUS* Lepell. et Serv., Encycl. X, 608. — Amyot et Serville, Suites à Buff. (1843), page 566.

14. *P. MIRABILIS* Blanchard, Histoire naturelle des Insectes (1840), vol. III, page 187, 1. — *Flaviceps* Guérin, Icon. Règ. anim., 369. — Long. 18 à 30 mill. — Madagascar. — Cette espèce est excessivement variable et je n'ose faire des espèces avec chaque variété. Cependant nous pourrions distinguer les suivantes :

*a. Mirabilis.* — Corps et élytres noirs, la tête et le prothorax jaunes, présentant quelquefois deux ou quatre taches noires sur la tête et le prothorax, et quelques taches jaunes sur la portion cubitale des élytres. ♀.

*b. Bifasciatus.* — Corps noir, élytres bifasciées de jaune, tête et prothorax plus ou moins maculés de noir. ♀.

*c. Nigripes.* — Corps et élytres jaunes, les pattes et le bord apical des élytres noirs. ♂ et ♀.

Il est à remarquer que la grandeur suit les variétés. Ainsi le *mirabilis* est le plus grand et le *nigripes* le plus petit.

Genre *PYROPS* Spinola, Ann. Soc. Ent., VIII, 233. — Amyot et Serville.

15. *P. MADAGASCARIENSIS.* — Long. 53 mill.; tête

avec la protubérance, 12 mill. — Espèce excessivement voisine du *tenebrosa* Fab., dont elle ne diffère que par la protubérance céphalique un peu plus longue et formant avec le corps un plan droit, tandis que dans la *tenebrosa* l'insertion de la tête au prothorax forme un angle, les côtés de cette protubérance sont plus droits dans celle-ci; dans la *tenebrosa*, cette protubérance semble s'épaissir vers le tiers supérieur; dans celle-ci, vue de côté, la protubérance paraît un peu évidé en dessus et en dessous, tandis que c'est le contraire pour la *tenebrosa*.

De plus, sur le vertex, l'espace lisse est mieux limité et se prolonge beaucoup plus antérieurement.

Quant à la *flammea* Lin. Fab., que l'on a considérée jusqu'à ce jour comme synonyme, elle est distincte aussi et surtout par la fin de la protubérance céphalique qui est arrondie, prismatique dans la *flammea*, tandis que dans les autres elle est évidée au milieu et ne peut mieux se comparer qu'à un sabot d'âne muni de son fer.

Genre *DICTYOPHORA* Germ., Rev. Silberm., I, 165. — Spinola, Ann. Soc. Ent., VIII, 297. — *Pseudophana* Burm.

16. *D. UNICOLOR* Signoret. — Long. 11 mill. — Madagascar. — De même grandeur et couleur que les petits individus de la *D. europæa*, mais plus grêle. Protubérance céphalique prismatique, plus longue, formant les deux tiers de la longueur totale du vertex, les bords latéraux parallèles. Tibias postérieurs n'offrant que quatre à cinq épines.

Genre *CONCHYOPTERA* Signoret. — Pl. 5, fig. 1, 1a, 1b.

Du groupe des *Dyctiophorides*. Se rapproche beaucoup du genre *Scolops* Schaum.

Tête protubérante, très échancrée postérieurement, vertex divisé par une carène médiane, front (1a) unicaréné ainsi que le chaperon, la plus grande largeur de celui-là un peu



au-dessus de celui-ci; yeux ovalaires. Antennes s'insérant très près de la suture thoracique, premier article très court en cupule, le second long, cylindrique. Ocelles invisibles. Prothorax tricaréné, très convexe antérieurement, bord postérieur très angulairement échancré, présentant de chaque côté de la carène médiane un point enfoncé. Écusson tricaréné. Elytres coriaces, à peine plus longues que le corps, à nervures très saillantes, se bifurquant à peine à l'extrémité. Pattes présentant des cils sur les arêtes, et trois à quatre épines sur celle externe, les deux apicales très fortes.

17. *C. UNICOLOR* Signoret. — Pl. 5, fig. 1. — Long. 7 mill. — Madagascar et Ile Bourbon. — D'un jaune un peu verdâtre. Ailes blanches hyalines. Tête pyramidale; protubérance aussi longue que le prothorax et l'écusson, l'échancre du bord postérieur très profonde, ce qui permet au prothorax d'atteindre le niveau du bord antérieur des yeux. Pattes pubescentes ciliées: les antérieures atteignant presque la longueur des postérieures, crochets des tarsi noirs.

Genre *TROPIDOCEPHALA* Stål., Ofv. af. K., vet. akad.  
Förh. (1853), 266.

18. *T. BRUNNIPENNIS* Signoret. — Pl. 5, fig. 2, 2a, 2b, 2c. — Long. 3 mill. — Mayotte. — Brun; vertex, prothorax, écusson et bord scutellaire des élytres, jaunes d'ocre; face d'un brun pâle; antennes avec le premier article noir, le second jaune; élytres brunes avec un espace hyalin vers le côté, et pointillées de blanc le long des nervures. Abdomen noir avec une bande d'un blanc nacré de chaque côté de l'oviducte. Pattes, les quatre antérieures d'un jaune pâle, les postérieures brunes, avec les articulations et les tarsi d'un jaune pâle. Tête une fois et demie plus longue que le prothorax, très acuminée, recourbée en dessous, ce qui lui donne la forme d'un bec d'oiseau, unicaréné sur le vertex

et le front; yeux réniformes; antennes s'insérant dans l'échancrure des yeux, le second article le plus grand. Prothorax très convexe en avant, légèrement concave en arrière. Ecusson très grand à sommet acuminé, ces deux pièces tricarénées, la carène médiane bordée de noir. Elytres plus longues que l'abdomen. Abdomen échancré presque jusqu'à la base pour les organes génitaux. Pattes plutôt courtes, pubescentes; les tibias postérieurs uniépineux.

#### Genre CIXIUS.

19. C. CENTRALIS Signoret. — Pl. 4, fig. 2. — Long. 4 mill. — Ile de la Réunion. — D'un jaune verdâtre plus pâle sur le milieu du dos et présentant vers le sommet de l'élytre une tache discoïdale noire et quatre petits points de même couleur à l'extrémité des nervures apicales, celles-ci n'étant au nombre que de cinq, formant cinq cellules terminales. Tête à sommet un peu aigu; antennes très grandes, le second article allongé et présentant deux sillons transverses pubescents. Prothorax et écusson avec carènes. Elytres grandes, à nervures jaunes. Abdomen et pattes jaunâtres.

Genre DERIBIA Westwood, Trans. Linn. Soc. (1842), vol. XIX, 13; Walk., Cat. Hom., 402. — *Anotia* Guérin, Voy. Coq., pl. 58, fig. 13.

20. D. SIGNORETI Coquerel, An. Soc. Ent. (1859), p. 258, pl. 6, fig. 4, 4 a. — Long. 4 mill.; exp. 18 mill. — Mayotte.

Genre PHENICE Westwood, Transact. Linn. (1842), vol. XIX, 10; Walker, Cat. Hom., 398. — *Derbe* Amyot et Serville; Boheman.

21. P. BIVITTATA Coquerel, Ann. Soc. Ent. (1859), p. 258. — Long. 5 mill.; exp. 20 mill. — Mayotte.

Genre TRIOPSIS Signoret. — Pl. 5, fig. 3, 3a, 3b, 3c.

Ce genre, très voisin des *Otiocerus*, se distinguera facilement des Insectes de ce groupe par la présence de trois ocelles, le supplémentaire comme dans le genre *Adana* Stål, se trouvant à l'insertion du chaperon et du front. Front et vertex ne consistant qu'en un sillon entre les deux arêtes des joues, le front s'élargissant un peu en un espace triangulaire en avant du chaperon : celui-ci avec une carène médiane; joues très étendues, arrondies en demi-cercle jusqu'à l'insertion du chaperon; yeux obliques, très échancrés inférieurement, l'échancrure à peine visible remplie qu'elle est, par le tubercule antennifère, de manière que l'œil à première vue ne semble pas échancré. Ocelles au nombre de trois, le supplémentaire sur le front au-dessus de la carène du chaperon, les deux des joues dans l'angle formé par l'antenne et les yeux. Antennes avec le tubercule antennifère presque invisible formant corps avec les yeux, le premier article petit, le second près de quatre fois plus grand. Prothorax très étroit comprimé en avant; mésothorax tricaréné. Tibias postérieurs mutiques.

22. T. FASCIATA Signoret. — Pl. 5, fig. 3. — Long. 9 mill. compris la longueur des élytres. — Jaune transparent, fasciée sur la tête et les élytres. Tête jaune avec les arêtes des joues et trois fascies sur les côtés brunes, les fascies des joues partent : une des yeux, la seconde de l'ocelle et la dernière des antennes; milieu du front au-dessus du chaperon et arêtes de celui-ci brunâtres; mésothorax brunâtre, avec les carènes jaunes. Elytres d'un blanc laiteux, avec les nervures; le milieu de quelques cellules et l'extrémité des élytres brunâtres. Pattes jaune blanchâtre, avec les cuisses antérieures bifasciées de brun, les intermédiaires et le côté interne des postérieures brunâtres. Tibias jaunes.

## Genre TRIENOPA Signoret. — Pl. 5, fig. 4 et 4 a.

Du groupe des *Issides*. Se distingue facilement par les trois facettes du front. Tête non protubérante; vertex carré creusé en gouttière, avec une carène transversale élevée qui le sépare du front, celui-ci allongé, plus large à sa base et divisé dans toute son étendue par deux carènes qui prennent naissance de la carène verticale antérieure et viennent, en se réunissant, finir à la base, ce qui divise le front en trois facettes. Chaperon unicaréné; joues séparées du front par une arête vive, yeux en ovale arrondi sans échancrure, ocelles insérés en dessous, très près des yeux. Antennes, massue du second article allongée, pyriforme. Prothorax très étroit, arrondi en avant, les rebords antérieurs venant se perdre sur son disque sans former de carène apparente. Ecusson *bi-caréné*, la médiane que l'on observe habituellement dans ce groupe manquant. Elytres contournant le corps et un peu plus longues que lui, la première nervure costale (*radius* Spinola) fournissant un grand nombre de ramifications qui vont se réunir entre elles vers le côté, mais sans atteindre celle-ci, comme dans les *Flatoides*, les autres nervures fournissant peu d'anastomoses. Les ailes et l'abdomen comme dans les autres. Pattes assez longues, grêles; les tibias postérieurs biépineux.

23. T. FLAVIDA Signoret. — Pl. 5, fig. 4. — Long. 8 mill. — Madagascar. — Insecte ayant l'apparence d'un *Cixius*, mais s'en distinguant surtout par la forme et la consistance des élytres, qui sont un peu opaques, presque coriaces, et surtout par la direction et le nombre des nervures; caractères énoncés dans ceux du genre. D'un jaune pâle, uniforme dans toute son étendue, excepté l'extrémité du rostre et des crochets des tarse qui est brunâtre.

Genre POHAZIA Amyot et Serv. (1843), 538, 419; Walk., Cat. Brit.-Mus., 425. — *Ricania* Spin.; Guér. — *Pæciptera* Westw.

24. *P. BIPERFORATA* Signoret. — Long, 10 mill.; exp. 24 mill. — Sainte-Marie; de ma Collection. — D'un rouge brun un peu plus pâle en dessous. Elytres présentant deux petits points blancs qui font paraître l'élytre perforée, et quelques traits nébuleux. Tête très large formée sur le vertex par un rebord canaliculé, front large avec une faible carène médiane qui finit bien avant le chaperon, et deux latérales près des yeux, celles-ci se voyant à peine et encore près de la naissance. Prothorax près de six fois plus large que long. Ecusson tricaréné, les deux latérales réunies en avant en fer à cheval et sans toucher le bord antérieur de l'écusson. Pattes pâles; tibias postérieurs triépineux.

Très voisine de la *crocea* Guérin; en diffère par la coloration et surtout par l'angle apical externe qui est plus anguleux.

25. *P. NIGROPUNCTATA* Signoret. — Long. avec les élytres 10 mill.; exp. 20 mill. — Madagascar. — Coll. de M. Guérin. — De même grandeur et forme que la *crocea*, d'un brun rougeâtre; front, poitrine et pattes noirs; recouvert d'une pubescence blanchâtre. Elytres brunes, avec des fascies près de l'insertion formées par une poussière jaunâtre; vers le milieu de l'élytre, près de la côte, un point transparent d'où partent deux traits sinueux; à l'angle apical externe, un point arrondi noir. Abdomen d'un rouge pâle avec le sommet du segment clair. Tête ne formant en dessus qu'une arête; front avec les arêtes latérales très saillantes, réfléchies; carènes n'atteignant pas entièrement le sommet. Prothorax avec une carène médiane. Ecusson très grand tricaréné, les deux carènes latérales émettant une bifurcation qui se rend vers le bord antérieur, près des yeux. Tibias postérieurs avec deux épines au côté externe.



26. *P. CROCEA* Guérin. — *Ricania crocea* Guérin, Icon. Règ. anim. Texte, 359. — Walker, Cat. Hom., 423. — Long. 10 mill. avec les élytres; exp. 18 mill. — Madagascar. — Coll. de M. Guérin.

27. *P. 5-COSTATUS* Signoret. — Long. 8 mill.; exp. 16 à 17 mill. — Madagascar. — De ma Collection. — Jaune, avec le disque postérieur de l'écusson, de chaque côté de la crête médiane, noir. Elytres avec l'angle apical très arrondi; d'un jaune transparent présentant des bandes irrégulières brunes. On remarque au point d'insertion de l'élytre, sur l'écusson, un point noir. Tête présentant un grand nombre de petits sillons sur son vertex et qu'on ne voit qu'en faisant porter ombre. Antennes jaunes. Ecusson avec cinq carènes, les deux dernières ne se prolongeant pas jusqu'au bord postérieur. Tibias postérieurs avec deux épines externes.

28. *P. TIBIALIS* Signoret. — Long, 8 mill.; exp. 16 mill. — Madagascar. — De ma Collection. — De même grandeur et forme que le *P. 5-costatus*. Brunâtre. Tête avec trois lignes longitudinales jaunes sur le vertex, jaune marbré de brun sur le front, celui-ci tricaréné; chaperon jaune, noir au sommet; rostre jaunâtre, moins l'extrémité brune; joues noires; yeux jaunâtres, avec cinq lignes concentriques noires. Prothorax avec une carène médiane et deux points jaunes en dessous des yeux. Ecusson tricaréné, les deux carènes latérales n'atteignant pas le bord; sommet et carènes, jaunâtres. Elytres brunes, avec trois espaces hyalins le long de la côte, le médian plus grand et quelques petits points sur son disque et à l'extrémité interne. Abdomen brun avec le sommet du segment blanchâtre. Pattes jaunes avec les tibias postérieurs d'un brun noirâtre et biépineux.

29. *P. OCLATA* Signoret. — Long. 6 mill.; exp. 13 mill. — Madagascar. — De ma Collection. — Entièrement d'un brun noirâtre, les quatre tibias antérieurs et les carènes cé-

phaliques jaunes; vertex sans carène et creusé en gouttière. Front tricaréné. Prothorax unicaréné. Ecusson tricaréné, avec deux demi-carènes de chaque côté. Elytres de même forme que les précédentes avec un point hyalin à la plicature de l'élytre et présentant sur son disque, au tiers près de la base, une impression opaque noire. Les yeux comme dans la précédente, offrant cinq lignes concentriques noires.

30. *P. FLAVESCENS*. — Long. 5 mill.; exp. 11 mill. — Madagascar. — De ma Collection. — Jaune, avec les élytres brunes, offrant au-dessous de la plicature, qui présente toujours le point hyalin, un espace plus foncé. Vertex sans carène. Front tricaréné, les deux carènes latérales entières se réunissant un peu au-dessus du chaperon. Ecusson tricaréné, les deux carènes latérales émettant une bifurcation. Elytres de même forme que les précédentes.

Genre *DERAULAX* Signoret. — Pl. 4, fig. 3, 3 a.

Du groupe des *Pochazia*. S'en distingue par les carènes séparatives du front et des joues très dilatées et formant un rebord aplati, et par le prothorax creusé en gouttière. Tête ne formant qu'un rebord étroit sur le vertex; front aplati ne présentant les carènes que dans la moitié de son étendue; chaperon aplati; joues profondes; yeux oblongs, à peine déprimés en dessous; antennes très petites logées en dessous; ocelles placées devant celles-ci. Prothorax profondément creusé en gouttière, unicaréné. Ecusson très grand offrant cinq carènes, les deux latérales se perdant dans les deux médianes. Elytres comme dans les *Pochazia*.

31. *D. VERSICOLOR* Signoret. — Pl. 4, fig. 3. — Long. 6 mill.; exp. 13 mill. — Madagascar. — De même forme et grandeur que le *P. flavescens*, est très remarquable par l'éclat des couleurs de ses élytres. Jaune avec une bande antérieure noire sur la tête, comprenant tout le vertex et le

quart antérieur du front. Prothorax avec le bord postérieur rougeâtre. Ecusson entièrement jaune. Elytres brunes présentant au bord supérieur une série de macules jaunes séparées par des lignes noires; vers l'extrémité un croissant également jaune et sa concavité noire; en dessous, un petit espace hyalin avec un espace noir en dessus et en dessous; sur le disque de l'élytre, à la base, une large tache jaune transversale, en dessous deux espaces hyalins, un près de la suture cubitale ne formant qu'une très petite bande transverse, l'autre au milieu de forme triangulaire; enfin en dessous un large espace hyalin, dont le milieu est occupé par une macule jaune. Ailes brunâtres. Abdomen jaune, avec le sommet du dos et les organes sexuels noirs. Pattes jaunes. Tibias postérieurs bi-épineux.

Genre *POCHARICA* Signoret. — Pl. 5, fig. 5, 5a, 5b.

Le caractère distinctif séparatif des *Pochazia* et des *Ricania* est bien tranché. Elytres à nervures longitudinales et sans anastomoses pour les premiers. Elytres à nervures s'anastomosant, c'est-à-dire formant un réseau et cela dans toute leur étendue pour les seconds; mais le passage entre ses deux divisions existant, c'est-à-dire trouvant des espèces qui sont bien à nervures longitudinales, mais qui présentent en même temps des nervures transverses, il faut bien créer pour eux une division, car je ne sais s'il faut en faire des *Pochazia* ou des *Ricania*, et empruntant à l'un et à l'autre de ces noms sans chercher d'étymologie, je formerai le genre *Pocharica*, dont les caractères seront: élytres plus ou moins opaques, à forme tronquée droite, plus ou moins arrondie aux angles; nervures longitudinales plus ou moins anastomosées entre elles.

32. *P. OCELLATA* Signoret. — Pl. 5, fig. 5. — Long. 9 mill.; exp. 18 mill. — Madagascar. — De ma Collection. — Même forme que le *P. nigropunctatu*. Jaune varié de

brun. Tête ponctuée de brun, avec trois carènes frontales, les deux latérales s'arrêtant brusquement un peu au-dessus du chaperon; rostre et joues jaunes; antennes avec le tubercule et le premier article jaunes, le second brun; ocelles paraissant portés sur un petit tubercule noir; vertex brun unicaréné, ainsi que le prothorax. Ecusson brun, jaune au sommet, tricaréné. Elytres brunes, nuancées de brun plus foncé et présentant vers les deux tiers de la côte un point hyalin blanc. Abdomen jaune. Pattes jaunes présentant au milieu des cuisses une bande longitudinale brune. Tibias postérieurs courts, épais, bi-épineux.

Cette espèce se rapproche beaucoup du *P. nigro-punctata* pour la forme des élytres, mais s'en distingue facilement par les nervures transverses qui se voient sur toute l'étendue du disque des élytres.

Genre POCHAZOIDES. — Pl. 5, fig. 6, 6 a.

Ce genre se rapproche beaucoup du précédent, mais la forme et la texture des élytres sont différentes, le bord apical des élytres est plus incliné par suite de l'allongement plus grand du bord antérieur. Quant à la texture des élytres, au lieu d'être opaque comme dans les genres précédents, elle est hyaline comme dans les *Ricania*. Nervures longitudinales, mais s'anastomosant plus ou moins par des nervures transverses. Front tricaréné. Chaperon unicaréné. Le reste comme dans les *Pochazia*.

33. *P. MACULATUS* Signoret. — Pl. 5, fig. 6. — Long. 13 mill.; exp. 24 mill. — Sainte-Marie. — De ma Collection. — Jaune, maculé de noir sur le mésothorax et les élytres. Tête jaune; vertex unicaréné; front tricaréné, les carènes latérales partant du milieu de la carène séparative du vertex et se dirigeant en formant une courbe vers le chaperon, au

devant duquel elles se réunissent en se dirigeant à angle droit vers la carène médiane; chaperon unicaréné. Prothorax unicaréné, de chaque côté un point enfoncé; mésothorax avec cinq carènes, les deux externes partant du bord antérieur et venant se perdre vers les deux cinquièmes supérieures des deux internes, celles-ci sinuées prenant naissance en haut sur la carène médiane et se rendant au bord latéral. On remarque huit macules, quatre vers le bord supérieur, dont deux internes entre les carènes externes et internes et deux plus grandes en dessous des yeux, quatre aux bords latéraux, deux internes, petites, à l'extrémité des carènes médianes, les deux autres plus grandes en dessous des macules qui se trouvent en dessous des yeux; extrémité noire. Elytres grandes, hyalines, et présentant une macule basilaire et trois fascies noires, une vers la base, une au milieu plus grande, et la dernière le long du bord apical, extrémité de la portion cubitale noire. Dans cette espèce on ne voit de nervure transverse que dans l'espace de la fascie médiane et sur la portion cubitale. Abdomen jaune avec le sommet des segments noir. De chaque côté de la poitrine une macule noire. Pattes jaunes; les tibias postérieurs biépineux.

34. *P. VICINUS* Signoret. — Long. 12 mill.; exp. 22 mill. — Madagascar. — De la Collection de M. Guérin. — Même forme et couleur que la précédente; en diffère par les élytres qui présentent des nervures transverses dans toute l'étendue, qui est hyaline, moins une tache arrondie à la base, une macule plus ou moins opaque sur la côte vers l'extrémité et quelques nébulosités au bord apical, par l'absence du point thoracique, par le disque du mésothorax qui est brun et par les deux carènes latérales du front qui s'arrêtent subitement sur le disque un peu avant le chaperon.



Genre *RICANIA* Germ. Mag. Entomol. (1821), vol. III, 221; Spinola; Amyot et Serville, Walker. — *Cixius* Guérin. — *Flata* Fab.

35. *R. PUNCTIFRONS* Signoret. — Long. 8 mill.; exp. 14 mill. — Madagascar. — De ma Collection. — Jaune avec les élytres entièrement hyalines, sans macule au bord supérieur. Vertex quatre fois plus large que long, jaune brunâtre. Front jaune tricaréné et pointillé de noir entre la carène latérale et le bord externe. Chaperon jaune unicaréné. Prothorax jaune brunâtre unicaréné. Mésothorax jaune, brunâtre sur le disque, présentant cinq carènes, les deux externes incomplètes ne se rendant que du bord antérieur au deux cinquièmes des carènes latérales. Elytres avec le bord apical arrondi. Nervures longitudinales avec des anastomoses transverses peu nombreuses. Abdomen jaune; pattes jaunes; les tibias postérieurs très courts et biépieux.

Genre *EXPHORA* Signoret. — Pl. 4, fig. 4, 4 a, 4 b.

Dans ce genre entreront les espèces qui par leur tête plus ou moins carrée, presque aussi longue que large, les distinguent de suite du genre *Ricania* dont le vertex est presque quatre fois plus large que long. Les espèces qui font partie de ce groupe ont peut-être encore plus de rapport avec les *Cixius* par la face longue, étroite, plus large en bas qu'en haut, unicarénée, mais s'en éloignent par le caractère des nervures transverses du bord des élytres. Tête plus ou moins carrée, plus ou moins creusée en gouttière; front plus de deux fois plus long que large, unicaréné et présentant sa plus grande largeur vers le chaperon, celui-ci caréné; rostre dépassant les jambes postérieures. Prothorax très étroit. Mésothorax tricaréné. Elytres hyalines plus ou moins horizontales, à nervures bifurquées plus ou moins régulièrement. Abdomen court présentant

de chaque côté deux plaques formées par deux lamelles appliquées l'une sur l'autre et fournies par les bords latéraux des segments dorsaux. Tibias postérieurs avec quatre à cinq épines.

36. E. GUERINII. — Pl. 4, fig. 4. — Sainte-Marie. — Long. 6 mill.; exp. 18 mill. — Jaune avec deux lignes sur le front et deux sur le mésothorax brunes, deux macules sur les élytres au tiers apical et près du bord externe, les nervures, l'abdomen, moins deux plaques latérales, d'un blanc d'ivoire, et le dos blanc; extrémité du rostre et épines des tibias postérieurs noires. Tête aussi longue que large, le bord antérieur anguleux et le postérieur creusé pour recevoir le prothorax; front plus de deux fois plus long que large. Prothorax ne consistant qu'en un rebord très étroit un peu élargi au milieu. Mésothorax tricaréné, les carènes et les bords brunâtres. Elytres entièrement hyalines et présentant au côté supérieur, avant les stigmates, neuf à dix nervures, dans l'espace des stigmates quatre à cinq, et au-dessous une macule noirâtre entièrement opaque; nervures apicales au nombre de dix-sept à dix-huit; bords antérieurs et apicaux arrondis; le disque de l'élytre présentant un grand nombre de nervures transverses dans toute son étendue. Abdomen court, le premier segment présentant de chaque côté une plaque d'un blanc d'ivoire; armure copulatrice jaune. Pattes jaunes, les fémurs postérieurs brunâtres.

Cette espèce est très voisine du *Ricania Servillei* Spinola; en diffère par la forme de la tête qui est carrée ici et transversale dans le *R. Servillei*.

Genre RIANCIA Signoret. — Pl. 4, fig. 5, 5 a, 5 b.

Ce genre se rapproche beaucoup de l'*Exphora*, mais s'en distingue par l'absence des saillies latérales de l'abdomen

et par la longueur du rostre qui atteint presque l'extrémité de l'abdomen. Abdomen long, arrondi. Arête frontale latérale presque foliacée. Tibias postérieurs avec quatre à cinq épines au côté externe.

37. *R. LONGIROSTRUM* Signoret. — Pl. 4, fig. 5 et 5 c. — Long. 16 mill.; exp. 27 mill. — Madagascar. — Coll. de M. Guérin. — Jaune varié de brun. Tête un peu plus large que longue, carènes latérales, une bande médiane et la base noires; front deux fois plus long que large, unicaréné, noir avec quelques points jaunes, sommet jaune; chaperon noir avec la carène médiane jaune. Prothorax très étroit, unicaréné. Mésothorax tricaréné, les carènes et quelques points latéraux noirs. Elytres hyalines avec le point costal brun, ainsi que la plus grande partie des nervures. Poitrine maculée de noir. Abdomen jaune avec le sommet des segments noir. Pattes jaunes, annelées de noir; les trochanters, les cuisses et les tibias antérieurs bi-annelés.

Genre *FLATOIDES* Guérin, Icon. Règ. An. (1838), p. 362. — *Phalænomorpha* Amyot et Serv., Suites à Buffon, H. nat. Ins. Hémipt. (1843), 525.

38. *F. TORTRIX* Guérin, Icon. Règ. anim., 362. — Long. 15 mill.; exp. 34 mill. — Madagascar. — Coll. de M. Guérin.

39. *F. VICINUS* Signoret. — Pl. 5, fig. 7. — Long. 5 mill.; exp. 32 mill. — Madagascar. — De la Coll. de M. Guérin. — Jaune pâle, un peu brunâtre sur le chaperon et de chaque côté de la poitrine, et recouvert, surtout en dessous, d'une poussière blanche propre à toutes les espèces de ce genre. De chaque côté des joues, au niveau des yeux, deux traits noirs, dont le supérieur se continue sur le sommet du front ainsi que sur le prothorax. Mésothorax maculé de noir, deux macules antérieurement et quatre postérieurement. Elytres d'un jaune grisâtre avec les nervures vertes et pré-

sentant au bord interne, vers le tiers basilaire, une macule commune arrondie, noire; vers le sommet une autre macule transverse avec un trait oblique en avant et un autre en arrière; à la base de l'élytre quelques tubérosités à aspérités noires; dans le disque quelques points arrondis noirs. Ailes blanches à nervures verdâtres.

40. *F. CICATRICOSUS* Signoret. — Long. 15 mill. — Madagascar. — Coll. Guérin. — Jaune blanchâtre, avec une fascie brunâtre à la base du front et le chaperon brunâtre, présentant les mêmes traits que la précédente sur les joues, le front et le prothorax. Mésothorax jaune varié de noir. Elytres plus allongées que dans la précédente, maculées de noir le long du bord interne, à sa base et au sommet, et présentant sur son disque et le long du bord costal ou antérieur des traits sinueux et des macules arrondies, rouges.

41. *F. HYALINIPENNIS* Signoret. — Long. 15 mill. ♀. — Madagascar. — De ma Collection. — Diffère de toutes les autres par ses élytres demi-transparentes. Jaune d'ivoire en dessous, plus foncé en dessus et présentant sur son vertex et le prothorax une ligne médiane noire, ainsi que les carènes latérales de la tête et les carènes médianes du prothorax; angles huméraux du mésothorax noirs. Elytres demi-hyalines avec la portion cubitale coriace, les nervures jaunes, celles de la portion cubitale noires, au sommet et sur son disque quelques petites macules rouges. Pattes jaunes.

42. *F. EBURNEUS* Signoret. — Long. 15 mill. ♀. — Madagascar. — De la Coll. de M. Guérin. — Jaune d'ivoire en dessous, grisâtre en dessus. Diffère du précédent par l'absence des lignes noires verticales et par les élytres qui sont ici d'un blanc grisâtre opaque. Chaperon brun, moins la partie médiane; sur le vertex deux petits points noirs de chaque côté des yeux. Poitrine noire de chaque côté.

43. *F. SINUATUS* Signoret. — Long. 11 mill.; larg. 9 mill.; exp. 28 mill. — Madagascar. — Coll. Guérin. — Brun en dessous, moins le front qui est d'un blanc d'ivoire; jaune en dessus, avec les côtés de la tête, une bande latérale de chaque côté du prothorax, les angles latéraux du mésothorax et deux points enfoncés à son sommet noirs. Elytres à bord supérieur sinueux et présentant deux bandes rougeâtres, transverses, une basilaire et l'autre vers le tiers; de l'extrémité de celle-ci part une ligne sinueuse, allant se terminer à l'angle apical externe; au bord apical des taches ocellées rougeâtres. Abdomen brun avec le sommet des segments et les bords latéraux jaunes, extrémité noire. Pattes jaunes, avec les fémurs brunâtres.

Cette espèce diffère de toutes les autres par sa largeur et par ses élytres à bords sinueux.

Genre *ELIDIPTERA* Spinola, Soc. Ent., VIII, 304. — *Helicoptera* Amyot et Serv., Suites à Buffon, Hém., 526.

44. *E. MADAGASCARIENSIS* Signoret. — Long. 7 mill. — Madagascar. — De ma Collection. — Jaune, avec la portion cubitale, une macule basilaire, une discoïdale et l'extrémité des élytres brunâtres.

Genre *NEPHESA* Amyot et Serv., Suites à Buff., 527.

45. *N. ANTICA* Signoret. — Long. 9 mill. — Madagascar. — De ma Collection et de celle de M. Guérin. — Jaune, avec la carène frontale noire; vertex avec une carène médiane et une carène transverse, que je considère comme la véritable limite du vertex, l'espace au delà faisant partie du front, la carène antérieure étant sur une portion développée du front et en forme de fer à cheval, dont les deux branches viennent se perdre un peu au-dessus du chaperon, antérieurement une carène médiane; joues avec les arêtes



frontales très développées à la base; yeux arrondis; antennes très petites et en dessous; ocelles placés dans l'angle formé par les antennes et les yeux. Prothorax presque aussi large dans toute son étendue et unicaréné. Mésothorax tricaréné. Elytres tronquées à l'extrémité; les angles arrondis.

46. *N. SUTURALIS* Signoret. — Long. 8 mill. — Madagascar. — De ma Collection et de celle de M. Guérin. — Entièrement semblable à la précédente; en diffère par la carène antérieure, qui n'est pas noire dans cette espèce, et par les bords internes et apicaux des élytres qui sont noirs ici.

Genre *FLATA* Fab., Burm., Spinola, Blanchard, Amyot et Serville, Walker.

47. *F. RUBRA* Signoret. — Long., les élytres comprises, 22 mill. — Madagascar. — Collection de M. Guérin et la mienne. — Entièrement d'un beau rouge brique, moins la moitié apicale du second article des antennes qui est noire, le sommet des segments de l'abdomen qui est jaune, et les tarsi qui sont d'un brun noir.

Cette magnifique espèce un peu plus petite que la *limbata* Fab. se distingue par sa couleur et surtout par son vertex aussi large que long, ce qui la rapproche de la *dentifrons* Guérin, mais le vertex de la *rubra* est plus large postérieurement, tandis que c'est antérieurement pour la *dentifrons*.

48. *F. MALGACHA* Guérin, Icon. Règ. anim., 362. — Long. 14 mill. — Madagascar.

Genre *PHYLLYPHANTA* Amyot et Serville, Suites à Buffon (1843), p. 523. — *Cromma* Walker, Proc. of Linn. Soc., vol. I (1856), 85, pl. 3, fig. 4a, 4b.

49. *P. NIVEA* Signoret. — Long. 12 mill. — Collection

de M. Guérin et la mienne. — Blanche, offrant quelquefois sur les élytres plusieurs points noirs, et principalement un à la base, près de la bifurcation de la nervure radiale et un à l'extrémité de la portion cubitale et quelquefois trois à quatre répandus sur le disque. Tête pointue en avant, front aplati vers le chaperon et convexe au sommet, où il offre une carène médiane; vertex avec une carène transverse près le prothorax, celui-ci bilobé en avant, unicaréné. Mésothorax tricaréné. Elytres longues, avec le bord apical tronqué, l'angle externe presque carré, l'angle interne très acuminé, aigu.

Genre *HIRACIA* Walker, *Catal. of Homopt. Ins.*, coll. in Borneo, *Journ. proc. Linn. Soc.*, vol. I, p. 154, pl. 7, fig. 7.

50. *H. COQUERELII* Signoret. — Pl. 5, fig. 8, 8a. — Long. 11 mill.; larg. 6 mill. — Madagascar. — De ma Collection. — Jaune, maculé de brun. Tête aussi longue que large avec un léger sillon médian; front d'un jaune plus clair que le reste, tricaréné, les deux carènes latérales très rapprochées de la médiane; chaperon caréné, maculé de noir de chaque côté. Prothorax tricaréné, les deux latérales très développées; mésothorax tricaréné. Elytres maculées de brun, à peine plus longues que l'abdomen, celui-ci maculé de noir et caréné au milieu. Pattes longues, légèrement aplaties; les cuisses pointillées de noir, surtout au sommet; les tibias antérieurs trifasciés de noir, les postérieurs un peu plus brunâtres et présentant au côté externe quatre fortes épines. Dessous du corps bimaculé latéralement de noir, la première macule grande, veloutée, d'un rouge pourpre sur les côtés inférieurs du prothorax, les deux autres noires sur les côtés du mésothorax.

Genre ACROMETOPUS Stål, Ofv. af. K. Vet. Akad., Forh. (1853), page 266.

51. A. PUNCTIPES Signoret. — Pl. 5, fig. 9, 9a, 9b, 9c. — Long. 4 mill. ; larg. 25 mill. — Madagascar. — De ma Collection. — Brun rougeâtre. Vertex arrondi en avant, plus long que large ; arête latérale dilatée en lamelle avec un point noirâtre au niveau des yeux ; front rugueux, parsemé de petits points jaunes, tricaréné, les trois carènes réunies au sommet, la partie la plus large au-dessus du chaperon. Prothorax tricaréné, un point enfoncé de chaque côté de la carène médiane. Mésothorax très petit, faiblement tricaréné. Elytres jaunâtres, avec une grande tache discoïdale avec prolongements latéraux à la base et au sommet ; abdomen brunâtre, avec le sommet des segments et des points jaunes sur le disque de chacun d'eux. Pattes brunes rougeâtres, avec des points jaunes. Les quatre tibias antérieurs très dilatés ; les postérieurs courts et offrant trois épines sur l'arête externe.

Genre CENTROTUS Fab. Syst. Rhyng. (1803), 16, 3, et auctorum.

52. C. PROXIMUS Signoret. — Long. 5 mill. — Madagascar. — De ma Collection. — Cette espèce viendrait se placer entre la *Senegalensis* L. Fairm. et la *vicinus* Mihi, et je ne saurais lui assigner de différences tellement tranchées qu'on puisse seule la distinguer ; cependant elle se distingue par les pattes qui sont jaunes dans la *Senegalensis* ; par les tibias seuls dans la *vicinus*, et par les tarses seuls dans notre espèce ; de plus, elle se distingue de la *vicinus* par les cornes beaucoup moins dilatées et se rapprochant de celles de la première.

Genre TETTIGONIA Geoff. et auct. — *Cicada* Fabricius.

53. T. COQUERELII Signoret, Ann. Soc. Ent., 1853, 352, pl. 10, fig. 14.

54. T. SUMPTUOSA Blanchard, Hist. nat. Ins., vol. III, 192, 20. — Signoret, Soc. Ent. 1853, 673, 127, pl. 22, fig. 1.

55. T. SCUTELLATA Signoret. — Long. 8 mill. — Madagascar. — De ma Collection et de celle de M. Guérin. — Cette espèce, pour la forme, viendrait se placer dans le voisinage de la *cosmopolita*, dont elle se rapproche beaucoup. Jaune, avec les stries frontales et deux points médians, l'un sur le vertex, l'autre au sommet de la tête, noirs; quelquefois deux plus petits sur les côtés, un peu au-dessus des ocelles. Prothorax avec trois lignes médianes noires réunies antérieurement et perdues quelquefois dans une tache discoïdale plus ou moins vineuse et occupant plus ou moins la base du prothorax. Écusson jaune, avec deux grandes taches basilaires noires. Elytres plus ou moins noirâtres, lavées de jaune verdâtre, quelquefois tournant au bleu. Abdomen noir, bleuâtre en dessus, marginé de jaune, jaune en dessous. Pattes jaunes.

56. T. BLANDULA Signoret. — Long. 6 mill. — Madagascar. — De ma Collection. — Voisine de la précédente, quant à la couleur et à la forme; en diffère par la petitesse et par les taches de la tête qui sont ici au nombre de deux, une sur le vertex et une au sommet de la tête, par la tache du prothorax qui ici forme une bande qui se prolonge jusqu'à l'extrémité des élytres; celles-ci d'un blanc argenté.

57. T. BILLOSA Signoret. — Long. 8 mill. — Madagascar. — De la Collection de M. Guérin. — Jaune en dessous avec le front noirâtre; parsemé de jaune en dessus. Elytres brunes

avec des points jaunes. Abdomen noir en dessus, marginé de jaune; jaune en dessous. Pattes jaunes. Tête conique, sans sillon, noire, avec des taches symétriquement disposées, deux plus grandes sur le disque un peu au-dessus des ocelles. Prothorax une fois et demie plus large que long, noir, pointillé de jaune et présentant deux taches plus grandes vers le bord antérieur. Ecusson noir, jaune au sommet.

58. T. BINARIA Signoret. — Long. 8 mill. — Madagascar. — De la Collection de M. Guérin. — Charmante espèce qui viendrait se placer dans le groupe de la *cardinalis*, *cruenta*, et avant ma *rubripennis*. D'un rouge vermillon clair, avec deux points arrondis noirs bleuâtres, en avant de la tête. Elytres rouges avec une bande discoïdale et le bord scutellaire bleus.

59. T. MADAGASCARIENSIS Signoret, Ann. Soc. Ent., 1854, pl. 10, fig. 5, page 344.

60. T. LINEATOCOLLIS Signoret, Ann. Soc. Ent., 1854, p. 255, pl. 21, fig. 16.

Genre LEDRA Fab., Syst. Rhyng. (1803), 24, 4, et auct.

61. L. MARMORATA Blanchard, Hist. nat., 194, 3. — Madagascar.

Genre ACOSTEMMA Signoret. — Pl. 5, fig. 10.

Ce genre sera caractérisé par les ocelles insérés sur le bord tranchant de la tête et sans fossette, la tête plus ou moins anguleuse en avant, et viendra se placer tout près du genre *Stenocatis* Stål, dont il se distinguera justement par l'absence de la fossette. Tête très large, légèrement anguleuse en avant. Ocelles placés sur le rebord séparatif du front et du vertex, très près des yeux, les autres caractères comme pour les *Cypona*.



62. *A. MARGINALIS* Signoret. — Pl. 5, fig. 10. — Long. 13 mill. — Madagascar. — De la Collection de M. Guérin. — Vert avec la côte externe des élytres jaune. Cet Insecte a la forme et l'aspect de la plupart des *Cypona*, dont il diffère par le caractère générique. Tête au moins quatre fois plus large que longue, légèrement anguleuse. Prothorax trois fois plus large que long, légèrement rugueux; mésothorax lisse. Elytres un peu plus longues que l'abdomen, presque transparentes, les nervures à peine visibles. Abdomen vert avec le sommet des segments un peu plus pâle.

63. *A. VIRIDIPENNIS* Signoret. — Long. 10 mill. — Madagascar. — De la Collection de M. Guérin. — Ressemble beaucoup au précédent, dont il diffère par sa taille plus petite et par l'absence de la coloration jaune du bord des élytres et par la tête plus anguleuse.

Genre *SCARIS* Lepelletier et Serville, *Encycl.*, X, 610; Amyot et Serville, 578.

64. *S. TRISTIS* Signoret. — Long. 7 mill. — Madagascar. — De la Collection de M. Guérin. — Noir bleuâtre avec les élytres d'un rouge brunâtre. Tête beaucoup plus large que longue; vertex avec une faible carène transversale; front unicaréné; yeux très gros; rostre jaune. Prothorax rugueux très convexe en avant, presque droit postérieurement. Mésothorax rugueux impressionné au sommet, où il est lisse. Elytres courtes, larges, d'un rouge brunâtre avec les nervures noires. Ailes noirâtres. Abdomen noir. Pattes noires, les quatre tibias antérieurs et tous les tarses jaunes.

Genre *ACOCEPHALUS* Germ., *Burm. Handb.*, II, 111 (1835). — *Pholetæra* Zetterstedt, *Ins. Lap.* (1840), 288.

65. *A. MADAGASCARIENSIS* Sig. — Long. 8 mill. — De ma

collection. — De même couleur et grandeur que l'*Acocephalus costatus* Panzer. N'en diffère que par la couleur un peu plus foncée. Les nervures des élytres sont jaunes, bordées de noir. Ailes noirâtres. L'abdomen noir en dessus. Le reste comme dans l'espèce européenne.

---

EXPLICATION DES FIGURES.

Planche 4.

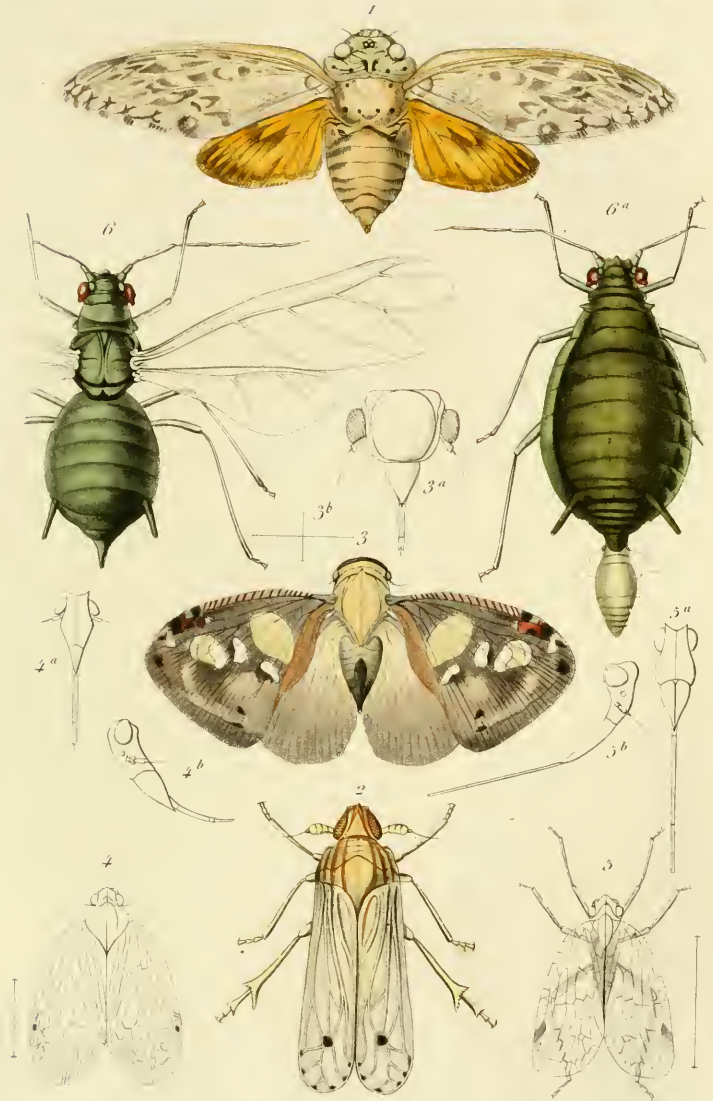
- Fig. 1. *Platypleura guttulata*.  
 2. *Cixius centralis*.  
 3. *Deraulax versicolor*.  
 4. *Exphora Guerinii*.  
 5. *Riancia longirostrum*.  
 6. *Schyzoneura rotundiventris*.

Planche 5.

- Fig. 1. *Conchyoptera unicolor*.  
 2. *Tropidocephala brunnipennis*.  
 3. *Triopsis fasciata*.  
 4. *Trienopa flavida*.  
 5. *Pocharica ocellata*.  
 6. *Pachazoides maculatus*.  
 7. *Flatoides vicinus*.  
 8. *Hiracia Coquerelii*.  
 9. *Acrometopus punctipes*.  
 10. *Acostemma marginalis*.

*Errata.* N. B. Les planches ayant été tirées avant que je n'aie donné le bon à tirer, je n'ai pu les corriger entièrement. Ainsi pour la figure 8 a de la planche 5, il manque la carène médiane du front, et pour la figure 10, il manque les ocelles qui devraient être indiqués sur la ligne qui sépare le front du vertex.

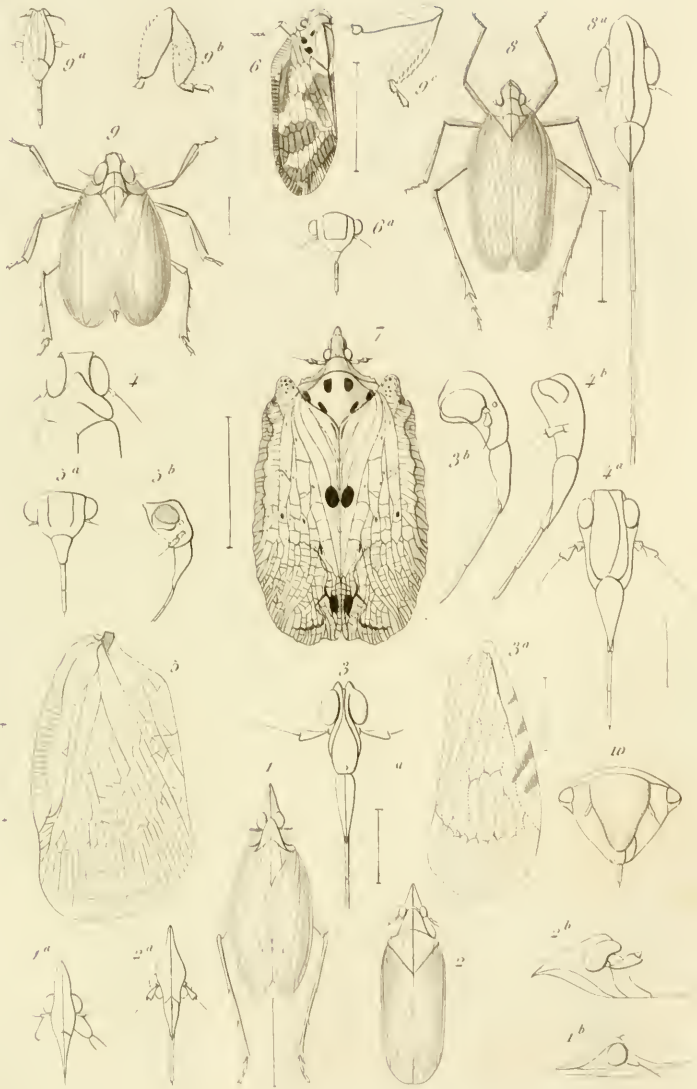
---



1. *Signoret pus*

*Anedonche se*

- |   |   |
|---|---|
| 1. <i>Platycleura guttulata</i> , Sign. | 4. <i>Ephora Guerinii</i> , Sign.           |
| 2. <i>Cicuis centralis</i> , Sign.      | 5. <i>Riancia longirostrum</i> , Sign.      |
| 3. <i>Deraulax versicolor</i> , Sign.   | 6. <i>Schyoncura rotundiventris</i> , Sign. |



V. Signoret pins

Amédéeche

- |  |   |
|--|---|
| 1. <i>Conchyoptera unicolor</i> , Sign.        | 6. <i>Pochasoides maculatus</i> , Sign. |
| 2. <i>Tropiloecephala brunnipennis</i> , Sign. | 7. <i>Flatoides vicinus</i> , Sign.     |
| 3. <i>Triopsis fasciata</i> , Sign.            | 8. <i>Hirucia Coquerelii</i> , Sign.    |
| 4. <i>Trienopa flavida</i> , Sign.             | 9. <i>Aerometopus punctipes</i> , Sign. |
| 5. <i>Pocharica ocellatus</i> , Sign.          | 10. <i>Acostemma marginalis</i> , Sign. |